



MASARYKOVA UNIVERZITA

Transfer technologií a znalostí v univerzitním prostředí aktuálně

Eva Janoušková
10. - 11. října 2017

Transfer technologií na Slovensku a v zahraničí 2017

Obsah

- Role transferu technologií a znalostí z pohledu univerzit
- Transfer technologií na Masarykově univerzitě - vnitřní podmínky pro nakládání s duševním vlastnictvím a transfer technologií, správa, základní formy TT aj.
- Spolupráce univerzit s aplikační sférou - řízení spolupráce, úskalí spolupráce, komercializace výzkumného potenciálu Masarykovy univerzity aj.
- Spin-off společnosti Masarykovy univerzity - podmínky vzniku, portfolio, aktuálně řešené otázky aj.
- VaV oblasti Masarykovy univerzity s aplikačním potenciálem
- Činnost Centra pro transfer technologií MU - souhrn

Základní pilíře moderní univerzity

- vzdělávání (kvalitní a konkurenceschopní absolventi)
- výzkum a vývoj (rozšiřování hranic poznání)
- zapojení do kulturního a sociálně ekonomického rozvoje regionu (nejen) - to zahrnuje mj.:
 - **transfer technologií a znalostí (TT)**
(šíření získaných výsledků a vědomostí na bázi DV)
 - další **spolupráce s aplikačními** a jinými **partnery**
(společné VaV projekty, kontrakty, poskytování služeb)
 - aktivity **umožňující TT a spolupráci s partnery**
(ochrana DV, právní servis, podpora proof of concepts)

Duševní vlastnictví na Masarykově univerzitě

- výsledky činnosti, které původce (autor) vytvořil při plnění úkolů plynoucích z jeho **pracovního poměru k MU** (jiného obdobného vztahu k MU), příp. v rámci studijních povinností
- pochází z individuální tvůrčí činnosti, která je podpořena jak samotným akademickým prostředím, tak možností využívat **finanční podporu**, veškerou **infrastrukturu a zařízení MU**
- vzniká ze vzájemné spolupráce mezi členy **akademické** obce (akademičtí pracovníci a studenti) a **neakademickými** pracovníky MU, případně dalšími subjekty

Vnitřní pravidla pro duševní vlastnictví a TT na MU

- ☒ Směrnice MU č. 10/2013 Duševní vlastnictví na Masarykově univerzitě (účinná od 1. 9. 2013)
- ☒ Pokyn MU č. 2/2014 Oceňování a evidence duševního vlastnictví na Masarykově univerzitě (účinný od 1. 1. 2014)
- ☒ Opatření rektora č. 9/2013 k zajištění udržitelnosti výstupů v oblasti duševního vlastnictví (účinné od 1. 9. 2013)
- ☒ Směrnice MU č. 2/2015 Zásady využívání znaků Masarykovy univerzity (účinná od 24. 6. 2015)
- ☒ Metodický pokyn CTT Přihlašování ochranných známek MU a udržování jejich ochrany
- ☒ Metodický pokyn CTT k zakládání spin-off společností Masarykovy univerzity

Vnitřní pravidla pro duševní vlastnictví a TT na MU

- ❏ Opatření rektora č. 9/2013 **k zajištění udržitelnosti výstupů v oblasti duševního vlastnictví**
- ❏ zaměstnanec je povinen zejména:
 - ❏ střežit a ochraňovat duševní vlastnictví zaměstnavatele, jakož i práva s ním spojená, a nejednat v rozporu s oprávněnými zájmy zaměstnavatele,
 - ❏ dbát, aby DV, které je majetkem zaměstnavatele, bylo využíváno pouze pro zaměstnavatele a v jeho oprávněném zájmu.
 - ❏ pracovní smlouvy, DPP, DPČ: ***„Zaměstnanec prohlašuje, že si je vědom svých práv a povinností vyplývajících z právních předpisů a vnitřních norem MU upravujících oblast duševního vlastnictví. Zaměstnanec se zavazuje tyto vnitřní normy MU, jakož i platnou právní úpravu dodržovat“.***

Vnitřní pravidla pro duševní vlastnictví na MU

- ☒ směrnice rektora č. 10/2013 „**Duševní vlastnictví na Masarykově univerzitě**“
- ☒ předmětem směrnice je:
 - ☒ úprava ochrany a využívání duševního vlastnictví na MU
 - ☒ stanovení práv a povinností souvisejících se vznikem, ohlášením, evidencí, ochranou, užíváním a komerčním využíváním práv k předmětům duševního vlastnictví

Duševní vlastnictví na MU

☞ jde především o:

☞ **(1) průmyslové vlastnictví**

- ☞ technická řešení (např. vynálezy) a jejich ochrana (patenty, užitné vzory)
- ☞ průmyslové vzory, ochranné známky...

☞ **(2) duševní vlastnictví chráněné zvláštními právními předpisy**

- ☞ důvěrné informace, know-how, obchodní tajemství...

☞ **(3) autorská díla a databáze**

- ☞ vědecká díla (publikace, vědecké práce), software...

Správa duševní vlastnictví a související TT na MU

➤ průmyslové vlastnictví

- **CTT** - evidence, ochrana, nakládání (TT, vstup do projektů)
- licenční a jiné smlouvy podepisuje ředitel CTT
- odpovědnost plně v kompetenci CTT
- spolupráce s původci, výnosy se dělí s VaV pracovištěm

➤ DV chráněné zvláštními právními předpisy

- **CTT**, pokud má DV povahu průmyslového vlastnictví
- **HS** (hospodářské středisko, tj. fakulta nebo jiné univerzitní pracoviště se statutem HS), pokud nemá DV tuto povahu

➤ autorská díla a databáze

- **HS**, ale může se domluvit s CTT, že kompetenci převezme CTT

Odměňování původců a autorů z komercializace DV

- ☞ částka plynoucí z **poskytnutí licencí** k průmyslovému vlastnictví (procentuálně z čistého výnosu z komercializace):
 - výnos po zdanění **do výše 2 mil. Kč** se dělí v poměru:
odměny původcům: 70 %, MU: 30 %
 - výnos po zdanění **nad 2 mil. Kč** se dělí v poměru:
odměny původcům: 70 %, MU: 30 % *z části zisku do 2 mil. Kč*
odměny původcům: 35 %, MU: 65 % *z části zisku nad 2 mil. Kč*
- ☞ podíl MU se dělí dohodou mezi HS a CTT (patentový fond)
- ☞ obdobně se přistupuje k odměňování z komercializace k původcům know-how a autorům zaměstnaneckých děl

Transfer technologií

- **přenos** výsledků výzkumu a vývoje do praxe
- **proces** převádění různých technologií (hl. technických řešení a vědeckovýzkumných poznatků a zkušeností) z univerzitního prostředí směrem do praxe a naopak
- **základní formy transferu technologií (a znalostí):**
 - poskytování práv k užívání (licence)
 - vznik spin-off společností s majetkovou účastí univerzity
- **další formy TT:** prodej práv, kontrahovaný výzkum, kolaborativní výzkum, poskytování služeb a konzultací...
- **odlišné vnímání pojmu TT** (akadem. prostř. X průmysl)

Co lze na univerzitách transferovat?

- předměty **průmyslového vlastnictví**, např.:
 - technická řešení - vynálezy (především chráněné)
 - ochranné známky
- jiné **hmotné výsledky** výzkumu a vývoje, např.:
 - biologický materiál (nepatentovatelný)
- jiné **nehmotné výsledky** výzkumu a vývoje, např.:
 - obchodní tajemství
 - know-how

Jak může transfer technologií probíhat?

- ❏ **neformálně**
- ❏ **formálně** na základě smluv
 - ❏ licence, material transfer agreements, confidentiality agreements, research agreements
 - ❏ vyjednávání by mělo probíhat prostřednictvím specializovaných pracovišť na výzkumných institucích (na MU Centrum pro transfer technologií)

Spolupráce univerzit s aplikační sférou

- **transfer technologií** (na bázi DV, nehospodářská činnost univerzit) + tzv. **hospodářská činnost** univerzit se díky posilování významu vícezdrojového financování stávají stále **významnější aktivitou** univerzit
- univerzity mohou nabídnout svoji **výzkumnou kapacitu, špičková zařízení a znalosti svých pracovníků**
- pro aplikační partnery je však někdy obtížné rozklíčovat **specifické role univerzity** pro zajištění spolupráce
 - kategorizace spolupráce, smluvní vztahy (DV/servis)
 - správa, řízení spolupráce (vědec, ústav, fakulta, CTT)
 - odpovědnost (formální, věcná), projektové závazky...

Spolupráce univerzit s aplikační sférou

- ⇒ společný (kolaborativní) výzkum
- ⇒ smluvní (kontrahovaný) výzkum
- ⇒ **poskytování licencí**
- ⇒ **zakládání spin-off společností**
- ⇒ prodej práv k DV (je-li možné)
- ⇒ servisní činnost (laboratorní měření, pronájem infrastruktur)
- ⇒ testování, ověřování, expertizy, studie (s expert. výstupy)
- ⇒ konzultace, odborné posudky, stanoviska
- ⇒ komerční formy vzdělávání, pronájem prostor
- ⇒ (sponzoring, fundraising...)

Řízení spolupráce univerzit s aplikačními partnery

- ❏ dle **povahy spolupráce**
 - ❏ jednotlivá univerzitní HS (fakulty, jiná pracoviště)
 - ❏ CTT (rozsah působnosti na různých univerzitách různý)
 - ❏ spolupráce HS + CTT (velmi často)
- ❏ často vnitřními předpisy nebo postupy **jasně stanoveno, kdo za co zodpovídá, co a jak má dělat** (ne vždy však dodržováno - ať ze strany univerzit, tak ze strany spolupracujících subjektů)
- ❏ **role výzkumníků a studentů** je nezastupitelná, ale má svoje **vymezení** (málokterý vědec je současně dobrý obchodník a manažer)

Úskalí spolupráce univerzit s aplikačními partnery

❏ akademický přístup X byznys

- ❏ časové hledisko (výzkumník nemá čas)
- ❏ zaměření spolupráce (neodbíhat od smluveného úkolu)
- ❏ dodržovat mlčenlivost
- ❏ **záruky** za výstupy - univerzita dodává znalost, ne produkt, ale i za znalost ztvárněnou např. v patentové přihlášce ručí
- ❏ podcenění významu **smluv** (NDA, smlouvy obecně), tj. jejich tvorba, obsah, závazky, okruh dotčených osob...
- ❏ nevhodný/žádný **management** dané spolupráce (kdo, kalkulace ceny, dodržování závazků atp.)

Spolupráce mezi výzkumnými pracovišti

- převažuje vědecký zájem
- důraz na publikace
- často nepromyšlené (neuvažované) komerční přístupy či orientace na aplikovatelné výstupy
- „akademická svoboda“
- podceňování/přeceňování významu vzniklých výstupů
- podceňování smluvních vztahů (smluv obecně) + rozšíření informací obsažených ve smlouvě
- „výsledky jsou moje, nikoli univerzity“

Spolupráce výzkumného pracoviště a podniku

- podnik často podmiňuje spolupráci vlastním využitím společně dosažených vědeckých výsledků a vlastní komercializací
- svoboda publikací podřízena výrobním a komerčním zájmům - podnik obvykle dává souhlas s připravovanou publikací, někdy publikovat neumožní
- kolaborativní x kontrahovaný výzkum (vlastnictví výstupů!)
- propracovanější smlouvy a smluvní vztahy, péče o ně (management spolupráce, management společného DV)

Komericializace výzkumného potenciálu MU

- ☞ na MU vydefinovány základní formy možných komerčních vědecko-výzkumných činností, které mají vztah k ochraně a transferu duševního vlastnictví MU, tj. mají **přímou souvislost s využíváním předmětů průmyslového vlastnictví** (vynálezy, technická řešení, nové vzhledy výrobků, odrůdy rostlin atd.), **know-how, obchodního tajemství, databází či autorských děl (publikace, software aj.):**
 - ☞ udělování licencí
 - ☞ smluvní (kontrahovaný) výzkum
 - ☞ kolaborativní výzkum
 - ☞ komercializaci prostřednictvím k tomu zřízeného subjektu

Udělování licencí

- ❑ udělením licence se třetímu subjektu poskytuje oprávnění (zpravidla) úplatně užívat duševní vlastnictví MU
- ❑ licencované výsledky před udělením licence zpravidla existují
- ❑ náklady na případný výzkum, jehož výsledky mají být v budoucnu předmětem licencování, nese univerzita
- ❑ výsledky výzkumu, resp. práva z duševního vlastnictví k těmto výsledkům, zůstávají univerzitě
- ❑ nabyvatelem licence může být též stát či organizační složka státu, pokud v daném vztahu nevystupuje ve vrchnostenském postavení
- ❑ licence se nabyvateli poskytuje jako výhradní, či nevýhradní
- ❑ licence k předmětům průmyslového vlastnictví se zapisují do rejstříku, který vede Úřad průmyslového vlastnictví

Smluvní (kontrahovaný) výzkum

- ❏ smluvním (či též kontrahovaným) výzkumem je výzkum prováděný pro externí subjekt na základě jeho objednávky a na jeho náklady
- ❏ podstatou smluvního výzkumu je tedy provedení výzkumné činnosti k objednávce externího subjektu a na jeho náklady
- ❏ objednatel hradí náklady výzkumu v plné výši, tj. včetně nákladů mzdových a režijních; v opačném případě by se jednalo o nepřímou státní podporu, tj. prvek narušující hospodářskou soutěž
- ❏ výsledky výzkumu nemohou existovat před započítáním práce na něm, tj. před uzavřením smlouvy s objednatelem
- ❏ výsledky výzkumu připadají zpravidla zcela objednateli; součástí smluvních ujednání bývá i převod veškerých majetkových práv DV na objednatele, případně poskytnutí výhradní licence

Kolaborativní výzkum

- ❑ výzkum prováděný ve spolupráci s externím subjektem
- ❑ náklady zpravidla nesou oba spolupracující subjekty společně
- ❑ oba spolupracující subjekty do výzkumu zpravidla vstupují a pro dosažení vytýčeného cíle si poskytují své dříve nabyté duševní vlastnictví (tzv. *background*); práva k tomu dříve nabytému DV se samotným kolaborativním výzkumem nemění
- ❑ výsledky nemohou existovat před započítáním práce na něm
- ❑ výsledky kolaborativního výzkumu připadají zpravidla oběma subjektům; k výsledkům kolaborativního výzkumu musí univerzité náležet možnost požívat z nich plných hospodářských výhod (zejména právo poskytovat licence)

Komericializaci prostřednictvím zřízeného subjektu

- ❑ ***Spin-off*** (či též *Spin-out*) **Company** je právnická osoba, která vzniká zpravidla tak, že mateřský subjekt za účelem lepšího uplatnění svých výstupů či zefektivnění výroby anebo vývojové činnosti založí samostatnou (novou) entitu, která plnění některého z těchto úkolů realizuje
- ❑ v mezích vnitřních předpisů MU se za *spin-off* považují též takové právnické osoby, v nichž MU sice nemá přímou majetkovou účast (podíl), avšak které byly založeny zaměstnanci MU v souvislosti s využíváním dušev. vlastnictví MU
- ❑ ***Joint Venture Company*** je právnická osoba, která vzniká zpravidla tak, že dva (mateřské) subjekty pro dosažení společných (většinou podnikatelských) záměrů, resp. vzájemnou spoluprací vyčlení některé své organizační složky, které se spojí v novou entitu (*joint venture company*); oba subjekty pak mají v nově vzniklé právnické osobě podíl, tj. jsou na právnické osobě účastny, z čehož pro ně plynou práva a povinnosti; společné komerční zájmy obou zakladatelských subjektů jsou realizovány prostřednictvím této nově vzniklé právnické osoby

Spin-off společnosti MU

☒ Spin-off společnost MU obecně:

- ☒ firma založená za účelem využití a rozvoje duševního vlastnictví univerzity až do formy produktu nebo služby uplatnitelné na trhu
- ☒ duševní vlastnictví (většinou výsledek výzkumu) je firmě poskytnuto prostřednictvím licenční smlouvy nebo prodejem
- ☒ univerzita může (ale také nemusí) získat v spin-off majetkový podíl, společnost se naopak může s univerzitou dohodnout na využívání jejich laboratoří či poskytování služeb
- ☒ na činnosti firmy se obvykle podílejí i původci duševního vlastnictví
- ☒ nejčastěji malé a střední firmy, které obvykle nedisponují dostatečnými prostředky pro realizaci vlastních investičních záměrů a proto nabízejí možnost vstupu investora do firmy

Spin-off společnosti MU

- ❏ společnosti specificky propojené s Masarykovou univerzitou prostřednictvím DV univerzity
- ❏ zakládání spin-off společností na MU ošetřeno Metodickým pokynem CTT od 10. 9. 2007 (rev. 2014, aktuálně opět v revizi)
 - ❏ **Spin-off s podílem MU** - založena MU či osobou ovládanou MU v souvislosti s využíváním DV MU, v nichž MU vlastní podíl
 - ❏ **Spin-off bez podílu MU** - založena osobou, která byla ke dni vzniku této obchodní společnosti zaměstnancem MU, či jinou osobou ovládanou zaměstnancem MU, v souvislosti s využíváním DV MU
- ❏ obecně lze tyto společnosti označovat jako *pravé* a *nepravé*
- ❏ na MU dosud vznik: **2 pravé a 12 nepravých spin-offů**

Spin-off společnosti MU

- ❏ **Enantis (2006)** - produkce vysoce specifických účinných enzymů pro potřeby výrobců opticky aktivních látek
- ❏ **AdvaICT (2006)** - komplexní řešení v oblasti monitorování a bezpečnosti počítačových sítí
- ❏ **Mycroft Mind (2007)** - inteligentní pohled do různých druhů sítí (počítačových, sociálních, senzorových, znalostních apod.); inteligentní budovy
- ❏ **INVEA-TECH (2007)** - bezpečnost datových sítí
- ❏ **Advex instruments (2007)** - vývoj, výroba a prodej měřicích zařízení pro diagnostiku pevných materiálů
- ❏ **Inosys (2011)** - vývoj chemoinformatického a bioinformatického software v ČR
- ❏ **CaverSoft (2011)** - vývoj a správa software pro analýzu povrchu proteinů, verze ke stažení i on-line verze

Spin-off společnosti MU

- ❑ **CelebrioSoftware (2012)** - vývoj a prodej operačního systému a programů simulujících prostředí operačního systému
- ❑ **Nanofusion (2013)** - vývoj plazmových systémů pro opracování kovových, plastových, dřevěných a skleněných povrchů
- ❑ **Sofigen (2013)** - vývoj diagnostických souprav a postupů pro predikci vývoje onkologických onemocnění
- ❑ **Institut biostatistiky a analýz (2014)** - informační systémy, redakční systémy, komerční výpočty a konzultace
- ❑ **Roplasm (2014)** - vývoj a výroba plazmochemických zařízení
- ❑ **Advecoplas (2015)** - vývoj a výroba plazmochemických zařízení, výroba, instalace, opravy elektrických strojů a přístrojů, elektronických a telekomunikačních zařízení
- ❑ **two little butterflies (2016)** - výroba, obchod a služby v oblasti molekulární a buněčné biologie

Výhody vzniku spin-off společností MU z pohledu MU

- ❑ **univerzitě zůstává kontrola nad DV** MU a jeho využíváním
- ❑ spin-off je schopna **pružněji reagovat** na konkrétní požadavky trhu
- ❑ v případě dodávky zařízení/služeb/biologického materiálu/vědeckého výstupu atp. **nese plnou odpovědnost spin-off**, nikoliv MU
- ❑ pravé spin-off společnosti mají možnost využívat **profesionální a expertní zázemí CTT MU** (právníci, manažeři aj.), tj. nižší náklady
- ❑ spin-off nabízí **prostor k využití, dalšímu vývoji a komerčnímu využití technologií** vyvinutých na Masarykově univerzitě
- ❑ spin-off společnosti mohou **zajistit lepší participaci a motivaci výzkumníků při dalším vývoji a zdokonalování vynálezu** ve fázi komercializace (hlavně u nových, v praxi nevyzkoušených technologií)
- ❑ v případě pravého spin-off **možný zisk pro univerzitu** (ne hned)
- ❑ **PR univerzity** a další sekundární efekty (výkaznictví, statistiky)

Nevýhody vzniku spin-off společností z pohledu MU

- ❑ vědecký pracovník, který se rozhodne spin-off společnost založit, si musí uvědomit, že vedení obchodní společnosti/výrazná participace v ní na něj klade **specifické požadavky obtížně zkombinovatelné s efektivní vědeckou činností vykonávanou na univerzitě**
- ❑ spin-off společnost se musí vypořádat s **legislativními povinnostmi** kladenými na obchodní společnosti (např. daňové, evidenční apod.)
- ❑ spin-off společnost se musí vypořádat s povinnostmi **vyplývajícími z licenční smlouvy k předmětnému DV** (povinnost pravidelného reportingu obchodní činnosti, povinnost platby royalties, apod.)
- ❑ spin-off společnost **může být ve ztrátě** (zveřejněno v účetní závěrce) - je to ale čistě otázka směřování společnosti a nastavené politiky
- ❑ univerzita **nechce přicházet** o skvělé vědeckovýzkumné pracovníky
- ❑ v případě nepravých spin-offů **univerzita nemůže ovlivňovat činnost firmy**, může pouze ovlivňovat nakládání s DV

Aktuálně řešené otázky ke spin-off společností MU

- ❏ upravit problematiku spin-off společností v souvislosti s **novelizací zákona o vysokých školách** (případně dalších právních předpisů)
- ❏ je potřebné reflektovat předešlé zkušenosti v rámci MU a **striktněji upravit nakládání s duševním vlastnictvím MU** spin-off firmou
- ❏ v souvislosti s praxí a možnostmi potenciálních zakladatelů spin-off společností je žádoucí **nastavit podmínky pro vznik spin-off společností více motivačně pro zakladatele** těchto společností a současně **efektivně pro Masarykovu univerzitu**
- ❏ v případě nepravých spin-offů je třeba lépe stanovit konkrétní mechanismy pro **udělování statutu spin-off společnosti MU** a také pro **odnímání tohoto statutu** (po určité době firma už např. duševní vlastnictví nevyužívá a nechce platit licenční poplatky)
- ❏ problematika spin-off společností se nebude soustředit pouze na jejich založení, ale dle možností i na **jejich existenci**

Masarykova univerzita

- ☒ založena v roce 1919, druhá největší univerzita v ČR
- ☒ velký důraz klade na výzkum
- ☒ významné postavení v získávání VaV projektů
- ☒ podporuje inovace, výzkum a vývoj
- ☒ 9 fakult, přes 200 laboratoří/oddělení/ústavů/kateder/klinik
- ☒ přes 5 000 zaměstnanců
- ☒ přes 3 000 studentů DSP (celkem cca 35 000 studentů)
- ☒ nový kampus Brno - Bohunice (výstavba 2002 - 2014)
- ☒ Rekonstrukce, nové výstavby (SIMU+ 2018 za 1,2 mld. Kč)



Vybrané významné vědeckovýzkumných oblasti MU

- ❏ molekulární biologie, genetika, biomedicína, biochemie
- ❏ výzkum kmenových buněk
- ❏ bioinformatika, zobrazovací metody a počítačové modelování molekul
- ❏ biostatistika, matematická biologie a chemie
- ❏ neurovědy
- ❏ onkologický výzkum
- ❏ kardiovaskulární onemocnění
- ❏ životní prostředí, chemie životního prostředí a ekotoxikologie
- ❏ nanovrstvy, nanotechnologie, fyzikální elektronika, optika
- ❏ informační a komunikační technologie, počítačová bezpečnost
- ❏ superpočítače, inteligentní budovy a systémy

Projekty/pracoviště MU s aplikačním potenciálem

- ☞ CEITEC - Středoevropský technologický institut
- ☞ RECETOX - Centrum pro výzkum toxických látek v prostředí
- ☞ CEPLANT - Centrum plazmových úprav
- ☞ Cerit-SC (Superpočítačové centrum)
- ☞ Ústav fyziky kondenzovaných látek
- ☞ Arktická stanice J. G. Mendela, Extrem Environment Laboratory
- ☞ ÚVT - Ústav výpočetní techniky
- ☞ IBA - Institut biostatistiky a analýz
- ☞ NCBR - Národní centrum pro výzkum biomolekul

Ochrana průmyslového vlastnictví MU 2011 - 2016

Statistiky ochrany duševního vlastnictví MU	2011	2012	2013	2014	2015	2016
Podáno						
Patentové přihlášky v ČR	13	9	11	7	7	2
Patentové přihlášky v zahraničí	2	3	5	4	7	3
Přihlášky užitečných vzorů	12	7	10	14	5	4
Přihlášky průmyslových vzorů	5	0	0	0	0	0
Přihlášky k registraci ochranné známky	1	3	4	3	3	3
Uděleno/zapsáno						
Patenty v ČR	4	2	5	8	8	11
Patenty v zahraničí	2	3	3	2	4	4
Užité vzory	8	9	5	17	9	4
Průmyslové vzory	0	5	0	0	0	0
Ochranné známky	3	0	2	3	5	2

Univerzitní pracoviště transferu technologií (CTT)

- CTT vytvářejí **aktivní spojovací most** mezi univerzitními výstupy vědy, výzkumu (vývoje) a jejich využitím v praxi
- jsou **kontaktním bodem** pro zájemce o spolupráci v oblasti vědy, výzkumu (vývoje)
- nastavují** standardní poměry a **zajišťují** procesy běžné na vyspělých zahraničních univerzitách



Centrum pro transfer technologií MU (CTT)

- ❖ založeno v roce **2005**
- ❖ celouniverzitní pracoviště (samostatné hospodář. středisko)
- ❖ dle Statutu MU ***jiné univerzitní pracoviště*** (§ 22 odst. 1 písm. c) zákona č. 111/1998 Sb., o vysokých školách)
- ❖ CTT dle Organizačního řádu MU metodicky řídí oblasti:
 - ❖ **spolupráce s aplikační sférou, zakládání spin-off společností**
 - ❖ **transfer technologií a znalostí**
 - ❖ **ochrana a správa duševního vlastnictví**

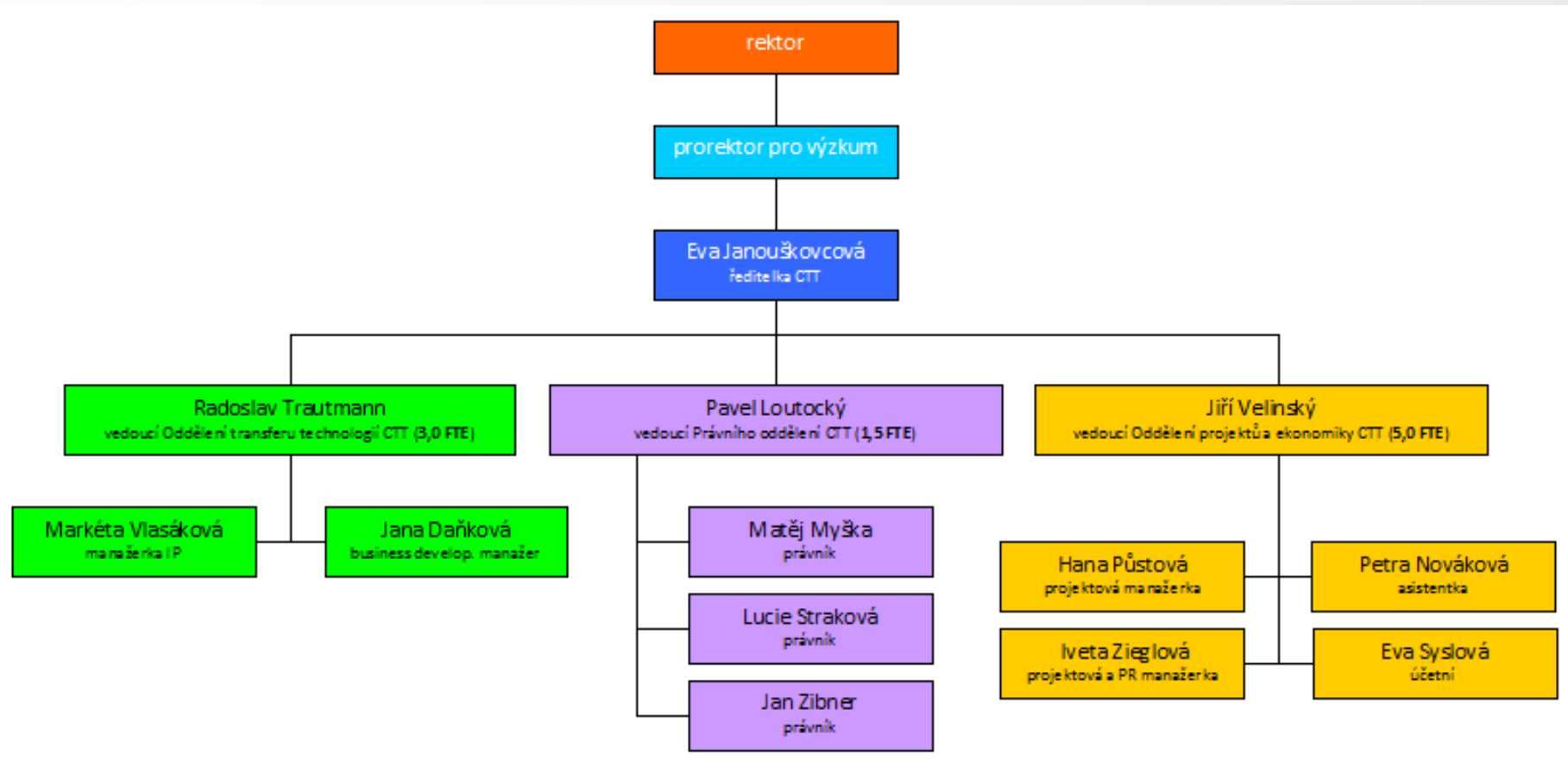
Výkon působnosti CTT

- ❏ CTT je **primárním kontaktním místem** pro zájemce z komerční sféry o spolupráci při využití výsledků výzkumu a vývoje MU a **prezentuje** výsledky výzkumu a vývoje MU
- ❏ CTT zajišťuje **šíření informovanosti a poradenství** pracovníkům a studentům MU v oblasti využívání duševního vlastnictví, tvůrčího myšlení a inovačního podnikání
- ❏ CTT se podílí na **tvorbě univerzitních strategií** v oblasti transferu technologií a spolupráce s komerční sférou a v oblastech své působnosti **hájí zájmy MU**
- ❏ CTT **metodicky řídí a koordinuje činnosti pracovišť MU** v oblastech své působnosti v souladu s čl. 7 Organizačního řádu MU

Centrum pro transfer technologií MU

- ❏ založeno v roce 2005, samostatné hospodářské středisko MU
- ❏ vedení: J. Soukop (6/2005-11/2006), J. Slovák (12/2006-1/2011)
- ❏ k 10. 10. 2017: 13 zaměstnanců/10,7 FTE:
 - ❏ 1,0 **ředitel** (E. Janouškovcová; od 3/2011)
 - ❏ 2,0 **manažer TT** (J. Daňková, R. Trautmann)
 - ❏ 1,0 **manažer duševního vlastnictví** (M. Vlasáková)
 - ❏ 1,0 **manažer projektů** (H. Půstová)
 - ❏ 1,0 **projektový a PR manažer** (I. Zieglová)
 - ❏ 1,7 **právník** (P. Loutocký, M. Myška, L. Straková, J. Zibner)
 - ❏ 1,0 **ekonom** (J. Velinský)
 - ❏ 1,0 **účetní** (E. Syslová)
 - ❏ 1,0 **asistent** (P. Nováková)
- ❏ CTT úzce spolupracuje s **kontaktními osobami na HS MU** (některé s částečnými pracovními úvazky - FI, PŘF)

Centrum pro transfer technologií MU



Služby CTT MU pro výzkumníky

☒ Duševní vlastnictví (DV)

- ☒ zajištění ochrany DV vzniklého v rámci výzkumu • podpora původců při ohlášení vynálezu • spolupráce při přenosu znalostí a technologií do praxe • podpora fáze proof-of concept • asistence při rozdělování výnosů z transferu technologií (komercializace) • poradenství v oblasti práva DV • komplexní správa DV MU

☒ Business development

- ☒ vyhledávání komerčních partnerů pro smluvní výzkum, kolaborativní výzkum a jiné hospodářské činnosti • dojednávání obchodních podmínek • identifikace podpůrných finančních zdrojů pro zajištění spolupráce • spolupráce na přípravě projektových žádostí aplikovaného výzkumu • vyjednávání a příprava smluv (licence, mlčenlivost, poskytnutí materiálu aj.) →

Služby CTT MU pro výzkumníky

- ▣ projektový management v oblasti smluvního výzkumu, kolaborativního výzkumu a jiných obchodních případů • podpora inovačního podnikání a vzniku spin-off firem • zhodnocení komerčního potenciálu technologií a znalostí • nabídka a prodej licencí/práv k technologiím/znalostem MU (vynálezy, know-how, software aj.)

▣ Propagace a vzdělávání

- ▣ vzdělávání vědců a studentů (duševní vlastnictví, inovační podnikání, projektový management) • organizování expertních konzultací, seminářů a workshopů • prezentace výsledků výzkumu a nabídky technologií/znalostí na konferencích, workshopech a veletrzích • prezentace výsledků transferu technologií a znalostí

Služby CTT MU pro firmy/jiné subjekty

- ☒ nabídka technologií/znalostí k licencování/prodeji
- ☒ vyhledávání vědeckých partnerů pro smluvní výzkum, kolaborativní výzkum a další spolupráce
- ☒ ověření poptávky o spolupráci s vědeckými pracovišti
- ☒ příprava a spolupráce na přípravě žádostí o dotace
- ☒ identifikace podpůrných finančních zdrojů pro aplikovaný výzkum
- ☒ využití výzkumných, vývojových a laboratorních kapacit
- ☒ zprostředkování informací o probíhajícím výzkumu
- ☒ zajištění právních náležitostí pro smluvní výzkum a jiné spolupráce
- ☒ podpora a řízení společných projektů
- ☒ odborné konzultace v oblasti ochrany a transferu technologií
- ☒ spolupráce na zajištění ochrany duševního vlastnictví
- ☒ spolupráce v oblasti studentských stáží a disertačních prací
- ☒ expertízy, odborné posudky a studie, komerční formy vzdělávání

Stěžejní požadavky směřované na CTT v oblasti TT

➤ nejčastější poptávka napříč MU:

- průmyslově-právní ochrana výstupů VaV
 - ochrana vynálezů (patenty)
 - ochrana jiných technických řešení (užitné vzory)
 - ochrana designérských řešení (průmyslové vzory)
 - zajištění ochrany značek výrobků či služeb (ochranné známky)
- dovyvinutí vzniklých výstupů (potřeba vytvoření proof of concept)
- založení spin-off firmy
- zájem o nalezení průmyslového/aplikačního partnera - za různým účelem a s různým očekáváním
 - finance
 - vstup do společného VaV projektu
 - kontrahovaný výzkum nebo servis (využití výzkumníkem svěřeného přístroje)
 - přímo transfer/komerzializace výstupů
- vytvoření/podpisy MTA, NDA a dalších smluv souvisejících s DV (licenční smlouvy, smlouvy o dílo, o využití výsledků, spoluvlastnické...)

Aktuální příležitosti spolupráce prostřednictvím CTT

- ❏ **vyhledávání vědeckovýzkumných partnerů** pro kolaborativní výzkum, smluvní výzkum i servisní činnost (core facilities CEITEC)
- ❏ podpora fází **Proof of Concept na MU** (PoC) - finanční!
- ❏ široké **portfolio patentů** a dalšího DV **k licencování/využití**
- ❏ podpora při zakládání **spin-off** společností
- ❏ pomoc při **zahájení a realizaci spolupráce** aplikačních partnerů s MU (možný kompletní management + právní a administrativní servis vč. nastavení dle platné legislativy a vykomunikování napříč všemi dotčenými pracovišti univerzity – klíčové!!!)
- ❏ spolupráce na přípravě **společných projektů** aplikovaného výzkumu vč. přípravy projektových/grantových žádostí
- ❏ zajišťování spolupráce **„na míru“**

Podpora spolupráce univerzit s aplikačními partnery

- ❑ duševní vlastnictví **nemůže univerzita využívat sama** (univerzity nejsou primárně zřizovány k podnikání)
- ❑ **správa komerční spolupráce** vyžaduje **profesionální komerční přístup** (jednotlivá akademická pracoviště mají jiné primární cíle), jde o kombinaci rolí:
 - ❑ univerzity (CTT, jednotlivé fakulty, vedení univerzit)
 - ❑ regionální partneři (Jihomoravské inovační centrum aj.)
 - ❑ národní úroveň (dotační tituly na TT, projekty VaV...)
 - ❑ sdružení profesionálů TT (v ČR od r. 2015 nově ustanovená národní platforma **Transfera.cz**)



www.ctt.muni.cz

Kontakt:

Masarykova univerzita
Centrum pro transfer technologií
Žerotínovo nám. 9
601 77 Brno
ctt@ctt.muni.cz



RNDr. Eva Janouškovcová, Ph.D., LL.M.
tel.: +420 549 49 4654
e-mail: janouskovcova@ctt.muni.cz